

At: Aelodau'r Cyngor Sir

Dyddiad: 13 Tachwedd 2019

Rhif Union: 01978 712589

ebost: democrataidd@sirddinbych.gov.uk

Annwyl Gyngorydd

Fe'ch gwahoddir i fynychu cyfarfod arbennig y **CYNGOR SIR, DYDD MAWRTH, 19 TACHWEDD 2019** am **2.00 pm** yn **SIAMBR Y CYNGOR, NEUADD Y SIR, RHUTHUN LL15 1YN**.

Yn gywir iawn

G Williams
Pennaeth Gwasanaethau Cyfreithiol, AD a Democrataidd

AGENDA

RHAN 1 – GWAHODDIR Y WASG A'R CYHOEDD I FOD YN BRESENNOL YN Y RHAN HON O'R CYFARFOD

1 YMDDIHEURIADAU

2 DATGAN CYSYLLTIAD

Dylai'r Aelodau ddatgan unrhyw gysylltiad personol neu gysylltiad sy'n rhagfarnu mewn unrhyw fater a nodwyd i'w ystyried yn y cyfarfod hwn.

RHAN 2 - EITEM GYFRINACHOL

GWAHARDD Y WASG A'R CYHOEDD

Argymhellir yn unol ag Adran 100A (4) Deddf Llywodraeth Leol 1972, bod y Wasg a'r Cyhoedd yn cael eu gwahardd o'r cyfarfod tra bydd yr eitem fusnes ganlynol yn cael ei thrafod oherwydd ei bod yn debygol y bydd gwybodaeth eithriedig yn cael ei datgelu fel y'i diffinnir ym mharagraffau 12 ac 14, Rhan 4, Atodlen 12A y Ddeddf.

3 PENODI PENNAETH GWASANAETH CYLLID AC EIDDO (Tudalennau 3 - 22)

Cyfweld ymgeiswyr ac ystyried penodi i swydd Pennaeth Gwasanaeth Cyllid ac Eiddo. Bydd panel penodi arbennig yn penderfynu ar nifer yr ymgeiswyr i gael eu cyfweld.

AELODAETH

Y Cynghorwyr

Y Cynghorydd Meirick Lloyd Davies
(Cadeirydd)

Y Cynghorydd Alan James (Is-
Gadeirydd)

Mabon ap Gwynfor
Brian Blakeley
Joan Butterfield
Jeanette Chamberlain-Jones
Ellie Chard
Ann Davies
Gareth Davies
Peter Arnold Evans
Hugh Evans
Bobby Feeley
Rachel Flynn
Tony Flynn
Huw Hilditch-Roberts
Martyn Holland
Hugh Irving
Brian Jones
Huw Jones
Pat Jones
Tina Jones
Gwyneth Kensler
Geraint Lloyd-Williams
Richard Mainon
Christine Marston

Barry Mellor
Melvyn Mile
Bob Murray
Merfyn Parry
Paul Penlington
Pete Prendergast
Arwel Roberts
Anton Sampson
Peter Scott
Glenn Swingler
Andrew Thomas
Rhys Thomas
Tony Thomas
Julian Thompson-Hill
Graham Timms
Joe Welch
Cheryl Williams
David Williams
Eryl Williams
Huw Williams
Emrys Wynne
Mark Young

COPIAU I'R:

Y Wasg a'r Llyfrgelloedd
Cynghorau Tref a Chymuned

Penodi

Pennaeth Gwasanaeth Cyllid ac Eiddo

Gwybodaeth am Swydd Wag i Ymgeiswyr



Tudalen 3

Llythyr gan yr Arweinydd



Annwyl Ymgeisydd,

Croeso a diolch am eich diddordeb yn y cyfle unigryw hwn o fewn Cyngor Sir Ddinbych.

Mae Cyngor Sir Ddinbych wedi hen sefydlu fel cyngor perfformiad uchel ac iddo gyfeiriad clir, eglurder diben a gweledigaeth gref o fod yn Gyngor ardderchog sy'n agosach at gymunedau, mae diwylliant cryf o gymorth, herio a thryloywder wrth wneud penderfyniadau.

Rydym yn chwilio am ymgeisydd a fydd yn croesawu'r her o gyflawni Cynllun Corfforaethol uchelgeisiol, wrth reoli'r gostyngiad parhaus o ran cyllid canolog, a bydd hefyd yn arwain yn ymarferol at gyflawni blaenoriaethau a fydd yn cael effaith sylweddol ar ein preswylwyr a busnesau lleol.

Rydym yn falch iawn o'n perthynas rhwng Aelodau a Swyddogion ac mae aelodau a staff yn gwbl ymrwymedig a phenderfynol o gydweithio'n galed i gynorthwyo a chefnogi'r ymgeisydd a gaiff ei benodi drwy'r amseroedd cyffrous a heriol sydd o'n blaenau.

Y Cynghorydd Hugh H. Evans, OBE
Arweinydd

Llythyr gan y Prif Weithredwr, Judith Greenhalgh



Annwyl Ymgeisydd,

Diolch am ddangos diddordeb yn y swydd allweddol hon gyda Chyngor Sir Ddinbych.

Mae Cyngor Sir Ddinbych yn un o'r cynghorau sy'n perfformio uchaf yng Nghymru, ac rydym wedi datblygu tîm o uwch swyddogion sydd yn falch o'r statws hwn ac a fydd yn gweithio'n galed i gynnal hyn, hyd yn oed mewn cyfnodau anodd.

Gyda'r pwysau sydd wedi wynebu llywodraeth leol yn ystod y blynyddoedd diwethaf, rydym yn naturiol wedi wynebu rhai heriau sylweddol. Roeddem yn teimlo bod ein cyfrifoldeb i gynnal gwasanaeth o safon uchel i'n cymuned yn hanfodol, ac roeddem yn gallu cyflawni'r effeithiolrwydd gofynnol tra'n cynnal perfformiad uchel. Mae canlyniadau ein harolwg staff yn ystod y cyfnod hwn yn dangos bod dros 80% o'n staff yn ystyried eu bod yn fodlon gyda'u swydd, ac yn fodlon gyda Chyngor Sir Ddinbych fel cyflogwr er gwaethaf rhai adegau anodd. Rwy'n falch ein bod nid yn unig wedi wynebu'r heriau hyn yn uniongyrchol, ond fel sefydliad gwnaethom eu goresgyn yn llwyddiannus hefyd.

Uchelgais gyffredinol y Cynllun Corfforaethol 2017 – 2022 'Gweithio gyda'n gilydd er lles dyfodol Sir Ddinbych' yw sicrhau bod Sir Ddinbych yn lle ble mae trigolion a busnesau wedi eu cysylltu'n dda ac yn wydn; lle mae cyfleoedd i bobl ifanc gael tai fforddiadwy a chael sgiliau a swyddi i fyw bywydau llwyddiannus a boddhaus, lle mae pob un ohonom yn mwynhau amgylchedd deniadol ac wedi ei ddiogelu.

Bydd Sir Ddinbych, fel pob awdurdod lleol, yn parhau i wynebu heriau, yn bennaf cyllidebau'n gostwng. Ond ni fydd hynny'n atal ein gweledigaeth o fod yn Gyngor ardderchog, gweithio gyda'n partneriaid a chymunedau i wneud gwahaniaeth go iawn i genedlaethau i ddod. Nod y Cynllun Corfforaethol hwn yw helpu cyflawni'r uchelgais honno.

Rydym yn chwilio am ymgeiswyr sy'n rhannu ein huchelgais ar gyfer Cyngor sy'n cyflawni'n uchel, yn perfformio'n uchel ac sydd â'r angerdd i ddarparu gwasanaethau modern ac effeithlon. Rydym eisiau rhywun gyda'r ymrwymiad a'r galluedd arweinyddiaeth i ddylanwadu ar drawsnewidiad y tirwedd drwy adfywio blaenllaw er mwyn i'n cymunedau ffynnu.

Mae Sir Ddinbych yn sir hyfryd i weithio ynddi ac er bod gennym lawer o heriau, mae'n rhaid bod yr amgylchedd gwaith a byw ymhlith y gorau yng Nghymru. O gyrchfannau arfordirol y Rhyl a Phrestatyn trwy drefi hanesyddol Llanellwyr, Dinbych a Rhuthun, Bryniau godidog Clwyd i Ddyffryn hardd Dyfrdwy a threfi Llangollen a Chorwen, mae gan Sir Ddinbych rywbeth i'w gynnig i bawb.

Unwaith eto, diolch i chi am eich diddordeb yn y swydd ac edrychwn ymlaen at dderbyn eich cais.

Yn gywir,

Judith Greenhalgh
Prif Weithredwr

Gwybodaeth Bellach

Mae'r llyfryn hwn wedi'i ddylunio i gyflwyno darpar ymgeiswyr i Gyngor Sir Ddinbych. Mae hefyd yn cynnwys gwybodaeth bwysig o ran strwythur y sefydliad, rôl y Pennaeth Gwasanaeth, proffil yr unigolyn yr ydym yn dymuno ei benodi a'r telerau ac amodau.

Gobeithio y bydd y llyfryn hwn yn llawn gwybodaeth a'r swydd yn rhagolwg gyrfa deniadol.

Os hoffech gael sgwrs anffurfiol ynghylch y swydd, cysylltwch â'n ein hymgyngorydd cadw Ian Jeffcott ar 07882 672653 neu 01824 719112 neu Judith Greenhalgh, Prif Weithredwr ar 01824 706128.

Dylid cyflwyno ceisiadau am y swydd drwy'r post erbyn **hanner dydd, ddydd Llun, 28 Hydref 2019**

Bydd ymgeiswyr yn cael gwybod am y rhestr fer ar **ddydd Mercher, 6 Tachwedd 2019**

Disgwylir cynnal cyfweiliadau ac asesiadau ar y dyddiadau canlynol:

Dydd Sul - 17 Tachwedd 2019 – y.p. yn unig	- Asesiadau gydag Ymgynghorydd
Dydd Llun - 18 Tachwedd 2019 – drwy dydd	- Canolfan Asesu a Cyfweiliad

(Bydd ymgeiswyr yn cael gwybod ar ddiwedd y Ganolfan Asesu os yw'n ofynnol iddynt fynychu ar y 19 o Dachwedd 2019)

Dydd Mawrth - 19 Tachwedd 2019	- Cyfarfod y Cyngor Llawn, i ddechrau am 2 y.p.
---------------------------------------	--------------------------------------------------------

Sut i wneud cais:

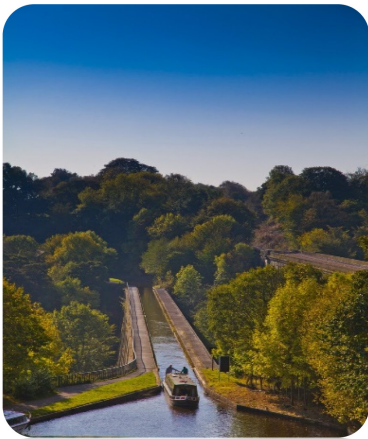
I ymgeisio am swydd Pennaeth Cyllid ac Eiddo Cyngor Sir Ddinbych ewch i'n gwefan drwy glicio ar y ddolen isod:

www.sirddinbych.gov.uk/gweithiogydangilydd

Dylid anfon ceisiadau wedi'u cwblhau at Andrea Malam, Partner Busnes Arweiniol drwy ebost at: andrea.malam@denbighshire.gov.uk

Sir Ddinbych

Mae Sir Ddinbych yng Ngogledd Cymru yn ymestyn o gyrchfannau arfordirol y Rhyl a Phrestatyn yn y gogledd, trwy Ddyffryn Clwyd, dros Fwlch yr Oernant i'r Dyffryn Dyfrdwy hardd. Mae tref brysur Llangollen yn gartref i'r Eisteddfod Gerddorol Ryngwladol ac ar gyrion camlas Llangollen a Thrphont Ddŵr Pontcysyllte a ddynodwyd yn Safle Treftadaeth y Byd yn ddiweddar.



Nid yn unig yr ydym yn ddigon ffodus i fod wedi ein lleoli mewn rhan brydferth o'r DU, mae gennym hefyd gysylltiadau cludiant ardderchog. Ar hyd yr A55, mae Lerpwl a Gaer o fewn awr yn y car, a dim ond 20 munud yn bellach yw Manceinion.

Ardal o Harddwch Naturiol Eithriadol Bryniau Clwyd a Dyffryn Dyfrdwy yw ffin ucheldir dramatig Gogledd Cymru, yn cynnwys rhai o ardaloedd cefn gwlad mwyaf godidog y DU. Mae Bryniau Clwyd yn gadwyn ddigamsyniol o gopaon wedi'u gorchuddio â grub porffor, ac arnynt y mae bryngaerau mwyaf trawiadol Prydain wedi'u lleoli. Y tu hwnt i Fwlch yr Oernant gwyntog, dros Fynydd Llantysilio, y mae Dyffryn gogoneddus y Ddyfrdwy gyda thref farchnad enwog a hanesyddol Llangollen, sydd ag etifeddiaeth ddiwylliannol a diwydiannol cryf. Mae Llwybr Cenedlaethol Llwybr Clawdd Offa yn rhedeg drwy'r ardal warchoddedig arbennig hon, sydd heb ei ddarganfod gan lawer eto, ond eto mae'n un o dirweddau mwyaf croesawgar a'r hawsaf i'w archwilio ym Mhrydain.

Mae natur, hanes a phobl wedi gwneud Sir Ddinbych yn unigryw. Tair tirwedd nodweddiadol a grëwyd gan natur; yr arfordir, yr ucheldiroedd a'r dyffrynnoedd afonydd cyferbyniol yn aros i gael eu harchwilio yma, ynghyd â'r newidiadau a wnaed iddynt gan genedlaethau dirifedi o breswylwyr a goresgynwyr. Yma, bron i 250,000 o flynyddoedd yn ôl, bu fyw y Cymry cyntaf. Nawr, mae heddwch y tirwedd gwledig a'r arfordir baner las yn cymysgu'n gydnaws â threfi a phentrefi sy'n ffynnu, yn cefnogi amrywiaeth amrywiol o drigolion ac ymwelwyr fel ei gilydd ac yn creu sir sy'n gyfoeth o ddiwylliant.

Mae bryngaerau a thirweddau dirgel y Sir Ddinbych Cynhanesyddol yn parhau'n ysblennydd gweladwy. Roedd pobl yn ogystal â natur wedi creu'r Sir Ddinbych nodedig ac yn parhau i'w gynnal. Roedd y Rhufeiniaid a'r Brythoniaid, y Cymry a'r Saeson a'r Normaniaid, y Cafaliriaid a'r Pengrynwyr i gyd yn eu tro yn dadlau'r hyn a elwir y 'Berfeddwlad' - 'y Wlad yn y Canol' neu'r 'Tiroedd Rhwng' - y ffiniau rhwng tywysogion Cymreig Gwynedd a Phowys, ac yn fwy hanfodol rhwng Lloegr a pherfeddwlad Eryri yng Ngogledd Cymru. Mae cyfoeth o gestyll – Cymru a Lloegr, enwog a llai adnabyddus, yn nodi trai a llif y rhyfeloedd hir hyn.

Tudalen 7

Mae'r stori Sir Ddinbych hanesyddol yn yr un modd wedi'i chroniclo yn ei hetifeddiaeth o ffynhonnau sanctaidd ac eglwysi nodweddiadol, llawer ohonynt wedi eu hailadeiladu yng nghyfnod y Tuduriaid, pan ddaeth Sir Ddinbych yn Bwerdy ffyniannus a diwylliedig Dadeni Cymru. Mae'r trefi hanesyddol, pentrefi deniadol a'r tai hanesyddol amrywiol i gyd o gymorth wrth adrodd hanes Sir Ddinbych: ac er y gwelir ôl y Chwyldro Diwydiannol ar y sir fodern, gellir olrhain ei threftadaeth ddiwydiannol, sydd yn aml i'w gweld ymhlith lleoliadau heddychlon y parciau gwledig a'r tirlun ysblennydd.

Mae chwedlau, chwilfrydedd a chysylltiadau â phobl enwog i gyd yn ychwanegu at gymeriad Sir Ddinbych. Felly hefyd y ffaith y siaredir Cymraeg a Saesneg yn ei drefi a phentrefi, ac mae natur hanes wedi sicrhau bod Sir Ddinbych yn parhau'r mwyaf Cymreig o'r siroedd 'ffin' dwyreiniol

I grynhoi hyn i gyd, mae Sir Ddinbych yn Sir hardd. Cliciwch ar y ddolen i Ddarganfod Sir Ddinbych <https://www.northeastwales.wales/?lang=cy>

Cyngor Sir Ddinbych

Mae Cyngor Sir Ddinbych yn awdurdod lleol unedol a sefydlwyd dan ad-drefniad llywodraeth leol yng Nghymru, a daeth i rym ym mis Ebrill 1996.

Mae'r Cyngor yn cynnwys 47 aelod etholedig, ac mae wedi mabwysiadu'r model Arweinydd a chabinet o lywodraethu.

Yn cyflogi dros 4,300 o bobl, mae'r Cyngor yn darparu ystod eang o wasanaethau a swyddogaethau. Mae diagram sy'n dangos strwythur ein sefydliad wedi'i gynnwys yn y ddogfen hon.

Gweledigaeth Cyngor Sir Ddinbych yw bod yn Gyngor ardderchog, gweithio gyda'n partneriaid a chymunedau i wneud gwahaniaeth go iawn i genedlaethau i ddod.

Fel cyflogwr, rydym yn canolbwyntio ar gyfathrebu, cydraddoldeb a pholisïau sy'n gyfeillgar i bobl ac rydym yn chwilio am bobl sy'n rhannu ein gweledigaeth a'n gwerthoedd. Os ydych yn dymuno gwneud gwahaniaeth gwirioneddol i fywydau pobl ac yn chwilio am gyflogwr gwerth chweil sy'n eich gwerthfawrogi, yna dyma'r lle i chi.

Gwerthoedd y Cyngor yw:

Balchder: Rydym yn anelu i greu teimlad o falchder trwy weithio i'n sefydliad. Dylem fod yn falch o'r gwaith rydym yn ei wneud a'r hyn rydym yn ei gyflawni fel sefydliad.

Undod: Rydym i gyd yn gweithio i'r un sefydliad. Dylen ni fel Cynghorwyr a staff anelu i adlewyrchu hyn yn y modd yr ydym yn ymddwyn ac yn gwasanaethu ein cymunedau. Fel y dywed ein harwyddair "Unwn i wneud da", rydym yn gweithio'n agos, yn fodlon cydweithio a chefnogi cydweithwyr ar draws y sefydliad, pa bynnag gyfarwyddiaeth, gwasanaeth neu dîm y maent yn gweithio ynddo. Mae ein cwsmeriaid a'n cymunedau yn disgwyl i'r sefydliad weithredu fel un corff nad yw'n gwneud gwahaniaeth rhwng gwasanaethau.

Parch: Rydym yn anelu i drin pawb yn deg ac yn gyfartal, a deall bod yna farn a chredoau sy'n wahanol i'n rhai ni ein hunain. Rydym yn anelu i gynnwys a gwrandao ar ein cymunedau, dangos ystyriaeth i'w barn ac ymateb yn briodol.

Tudalen 8

Gonestrwydd: Fel Cynghorwyr a staff rydym yn anelu i reoli ein hunain i fwyhau perfformiad, ymddwyn ag ymddygiad o safon uchel a chyflwyno delwedd gadarnhaol o Sir Ddinbych. Rydym yn anelu i fod yn realistig gyda'n cydweithwyr a dinasyddion am ein cyflawniadau a'r heriau a wynebir a bod yn agored ac yn onest yn y wybodaeth a ddarperir gennym.

Proffil

Mae Prif gyfrifoldebau'r swydd fel a ganlyn:

- Swyddog Statudol Adran 151
- Swyddogaethau ariannol
- Sicrhau bod mesurau diogelu yn eu lle i reoli holl gyllidebau gwasanaeth a chyfrifoldeb am gymeradwyaeth derfynol gyda'r Cyngor
- Cyllideb tai a threth y Cyngor
- Cyfrifoldeb casglu trethi
- Cyllidebau corfforaethol
- Portffolio dyledion
- Archwilio cyfrifyddiaeth a thrysorlys refeniw a budd-daliadau eiddo
- Sicrhau bod mesurau diogelu yn eu lle i reoli holl gyllidebau gwasanaeth
- Landlord Corfforaethol
- Cyfrifoldeb am Bortffolio Eiddo

Yn ogystal â'r uchod, bydd deiliad y swydd yn gyfrifol am y canlynol:

- Cyfrifyddiaeth – Cyfrifyddiaeth a Thrysorlys
- Busnes a Risg
- Cyfrifyddu Rheoli a Sicrwydd
- Taliadau a Chyflogau
- Cymorth Systemau
- Rheoli Asedau Corfforaethol
- Gwasanaethau Eiddo

Tâl a Buddion

Y telerau ac amodau cyflogaeth ar gyfer y swydd hon fydd y rheiny sydd wedi'u cynnwys yn y cydgytundeb a bennwyd gan y Cydbwyllgor Trafod Telerau Prif Swyddogion Awdurdodau Lleol. Mae'r prif amodau fel a ganlyn:

Cyflog

Telir cyflog y rôl hon yn unol ag UDA2 – Gradd Cyflog Pennaeth Gwasanaeth o fewn Graddfa Gyflog Uwch Arweinyddiaeth – graddfa gyflog tri phwynt, gyda'r gwerthoedd presennol fel a ganlyn:

SCP1 = £85,689

SCP2 = £86,995

SCP3 = £88,321

Bydd cyflog cychwynnol yr ymgeisydd llwyddiannus yn un o'r pwyntiau a ddangosir, gyda chodiad drwy unrhyw bwyntiau sy'n weddill yn destun gwasanaeth boddhaol fesul hicyn blynyddol hyd at uchafswm y raddfa sy'n berthnasol i'ch swydd fel a ganlyn:-

Bydd y codiadau cyflog dilynol yn digwydd naill ai ym mis Ebrill neu Hydref, gyda'r cynnydd cynyddrannol cyntaf yn dod i rym ar ôl o leiaf 12 mis ac uchafswm o 18 mis ar ôl cychwyn yn y swydd, gan ddibynnu ar y dyddiad cychwyn. Wedi hynny bydd y taliadau cynyddol yn cael eu talu'n flynyddol ym mis Ebrill neu Hydref.

Dyddiad Dechrau

2 Ebrill - 1 Hydref
2 Hydref i 1 Ebrill

Dyddiad Codiad Cyflog

1 Hydref y flwyddyn ganlynol
1 Ebrill y flwyddyn ganlynol

Pecyn Adleoli

Yn ogystal â'r cyflog, rydym hefyd yn cynnig pecyn adleoli o hyd at £8,000.

Gwyliau Blynyddol

Yr hawl sylfaenol yw 30 diwrnod a 2 ddiwrnod statudol ychwanegol. Yn ogystal â gwyliau blynyddol, mae gan ddeiliad y swydd hawl i gael gwyliau cyhoeddus y mae'r Llywodraeth yn ddynodi.

Cynllun Pensiwn

Bydd y gyflogaeth yn bensiynadwy yn unol â darpariaethau a rheoliadau'r Cynllun Pensiwn Llywodraeth Leol.

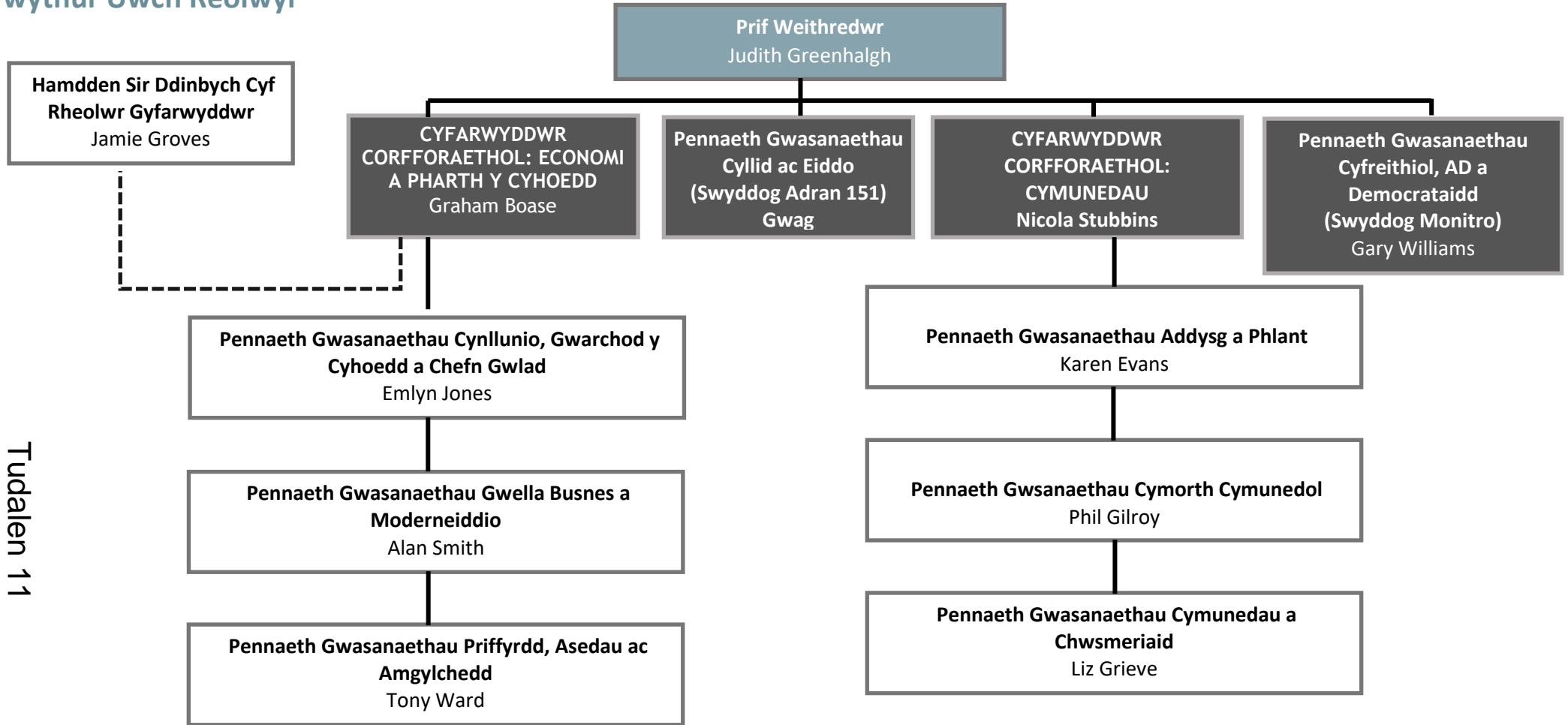
Buddiannau Gweithwyr Eraill

- Ad-dalu un tanysgrifiad i gymdeithas neu gorff proffesiynol
- Cyfle i brynu gwyliau blynyddol
- Cynllun pensiwn cystadleuol
- Cynllun Beicio i'r Gwaith
- Cynllun Aberthu Cyflog i gael Car, a chynllun Prydlesu Car
- Disgownt drwy gerdyn Vectis a chyfleusterau hamdden
- Cynllun rhoi wrth ennill
- Polisiâu ac arferion cydbwysedd bywyd a gwaith e.e. gweithio o gartref, polisiâu cyfeillgar i deuluoedd ac ati.

Man Gwaith

Mae'r swydd wedi'i lleoli ym mhencadlys y Cyngor yn Neuadd y Sir, Rhuthun, LL15 1YN.

Strwythur Uwch Reolwyr



Tudalen 11

CYNGOR SIR DDINBYCH SWYDD-DDISGRIFIAD

Teitl y Swydd: Pennaeth Gwasanaeth
Gradd: UDA-2 ynghyd â phegyn adleoli o hyd at £8,000
Gwasanaeth: Cyllid ac Eiddo
Pwrpas y Swydd
<p>Bod yn gyfrifol am arweinyddiaeth broffesiynol, strategol a gweithredol a rheolaeth gyffredinol y Gwasanaeth/au gan gynnwys arwain ar ddatblygu a gweithredu blaenoriaethau gwasanaeth.</p> <p>Cefnogi'r Prif Weithredwr gyda rheolaeth gyffredinol y Cyngor trwy wasanaethau dynodedig gan sicrhau bod blaenoriaethau, strategaethau a phrosiectau mawr y Cyngor yn cael eu darparu'n effeithiol.</p> <p>Rhoi arweiniad i wasanaethau penodol y Cyngor drwy aelodaeth o'r Uwch Dîm Arweinyddiaeth gan sicrhau datblygu polisi integredig a darparu gwasanaethau.</p> <p>Chwarae rôl hanfodol o ran cynyddu perfformiad ac effeithlonrwydd ar draws y Cyngor a'i bartneriaid er budd y gymuned.</p>
Prif Atebolrwydd a Chyfrifoldebau
<p>Arweinyddiaeth</p> <p>Darparu arweinyddiaeth strategol ac effeithiol ar y cyd â phenaethiaid gwasanaethau eraill ar gyflawni cynlluniau penodol fel y diffinnir o fewn y maes gwasanaeth ac ar draws y Cyngor i ddarparu mentrau corfforaethol.</p> <p>Darparu amgylchedd dysgu ac ymagwedd gadarnhaol, rhagweithiol, hyblyg i wneud penderfyniadau.</p> <p>Darparu cefnogaeth a chynngor proffesiynol i Aelodau a Chyfarwyddwyr i gefnogi'r gwaith o gyflawni amcanion y Cyngor ac i ddiwallu cyfrifoldeb statudol y Cyngor.</p> <p>Bod yn fodel rôl o bwmpas a gweledigaeth y sefydliad a chadw rheolwyr yn canolbwyntio ar gyflwyno'r weledigaeth honno.</p> <p>Darparu Gwasanaeth</p> <p>Sicrhau bod amrywiaeth briodol o wasanaethau modern yn cael eu cynllunio, eu comisiynu a'u darparu sy'n amlwg yn diwallu anghenion y defnyddwyr gwasanaeth, gan gynnwys datblygu cynlluniau busnes.</p> <p>Sicrhau bod y gwasanaethau hyn yn cael eu trefnu'n effeithiol, ac yn gost-effeithlon, yn cael eu hadolygu a'u hail-ddylunio lle bo angen i sicrhau bod anghenion yn parhau i gael eu bodloni yn systematig.</p> <p>Sicrhau gwasanaethau o ansawdd uchel sy'n cwrdd â chanllawiau a safonau arfer da a statudol.</p>

Bod yn ymroddedig i ddarparu gwasanaeth ardderchog i gwsmeriaid er mwyn bodloni disgwyliadau a bodloni anghenion cwsmeriaid.

Datblygu Strategaeth Gorfforaethol, Gwasanaethau a Pholisi

Datblygu a gweithredu polisiau a strategaethau sy'n darparu safonau uchel a gwelliant parhaus mewn canlyniadau a'r safonau ar gyfer y gwasanaeth.

Creu a datblygu partneriaethau effeithiol gydag adrannau mewnol ac asiantaethau allanol a sefydliadau yn y sectorau cyhoeddus, preifat a'r trydydd sector er mwyn gwneud y gorau o'r adnoddau sydd ar gael i'r Cyngor o ran cyflawni ei nodau ac amcanion strategol.

Newid a Gwelliant Parhaus

Hyrwyddo newid a gwella yn ei wasanaethau penodol a'r Cyngor yn ei gyfanrwydd.

Cyfleu a darparu gweledigaeth ar gyfer gweithwyr ynglŷn â newidiadau a gwelliannau.

Rhoi y Cyngor mewn sefyllfa ar gyfer llwyddiant yn y dyfodol trwy adnabod cyfleoedd newydd.

Rheoli Adnoddau

Bod yn atebol yn y pen draw ar gyfer rheoli adnoddau o fewn y maes/meysydd gwasanaeth penodol.

Sicrhau bod cyllidebau ac adnoddau eraill yn cael eu cynllunio, eu monitro a'u rheoli a bod gwariant yn cael ei reoli er mwyn sicrhau bod pob rheolwr gwasanaeth yn deall a chymryd cyfrifoldeb am gydbwysu cyllidebau.

Sicrhau bod llinellau clir o atebolrwydd a rheolaeth.

Gwneud y mwyaf o'r adnoddau sydd ar gael ar gyfer y gwasanaeth i gyflawni ei nodau ac amcanion strategol.

Diogelwch, Ansawdd a Rheoli Perfformiad

Sefydlu a rheoli systemau a gweithdrefnau sy'n sicrhau amgylchedd gwaith diogel, yn unol â; Nodiadau Cyfarwyddyd HSE, HSG65, deddfwriaeth berthnasol, a pholisiau'r Cyngor. Sicrhau bod staff yn cael yr hyfforddiant, cefnogaeth ac adnoddau angenrheidiol i gyflawni eu rôl yn ddiogel. Mynd ati i hyrwyddo diwylliant iechyd a diogelwch cadarnhaol, ac arwain trwy esiampl.

Sicrhau bod gwybodaeth ariannol, data ansawdd gwasanaeth a chanlyniadau yn cael ei gasglu yn gywir ac i ddefnyddio data perfformiad yn barhaus.

Dangos trwy gynlluniau busnes a phrosiect, dangosyddion perfformiad a mesurau canlyniad, diwylliant o berfformiad uchel.

Sefydlu fframwaith ar gyfer sicrhau arfer proffesiynol o ansawdd yn y gwasanaethau, gan gynnwys cynnal archwiliadau arfer rheolaidd ac arsylwadau gan reolwyr ar bob lefel yn y Gwasanaeth ac adrodd ar fecanweithiau i'r prosesau rheoli.

Rheoli Risg

Adolygu gweithgareddau a phrosiectau'r gwasanaeth yn rheolaidd i sicrhau bod risgiau yn cael eu rheoli'n briodol. Sicrhau rheoli risgiau drwy asesu risg, gweithdrefnau monitro risg, a mesurau lliniaru risg gan gynnwys risgiau i weithwyr, aelodau o'r cyhoedd, cwsmeriaid y Cyngor, asedau'r Cyngor, risgiau diogelu a risgiau i enw da'r Cyngor. Mae meysydd risg i'w rheoli yn cynnwys; rheoli data, parhad busnes, diogelwch tân, ac iechyd a diogelwch.

Cyfrifoldebau Adnoddau Dynol

Sicrhau ansawdd uchel a rheolaeth gyson o berfformiad staff.

Sicrhau datblygu cynllun gweithlu ar y cyd â phrosesau cynllunio busnes, gan gydweithio ar draws y Cyngor a chyda cyrff allanol i gwrdd ag anghenion y cynllun.

Mynd ati i reoli absenoldeb i gyflawni targedau perfformiad allweddol.

Sicrhau bod cysylltiadau a chyfathrebu effeithiol ac adeiladol rhwng staff.

Sicrhau recriwtio effeithiol a chynaliadwy i gwrdd ag amcanion y sefydliad.

Cydraddoldebau a Chynladwyedd

Sicrhau bod y gwasanaeth yn cyflawni ei gyfrifoldebau cydraddoldeb a chynladwyedd o dan y gofynion deddfwriaethol penodol.

Cyfrifoldebau Dirprwyedig

Cyflawni dyletswyddau a chyfrifoldebau o'r fath a bennir yn rhesymol gan y Prif Weithredwr.

Amcanion Allweddol a Rhaglenni Corfforaethol

Bydd Amcanion Allweddol ac Arweinyddiaeth y Rhaglen Gorfforaethol yn cael eu cynnig a'u trafod â deiliad y swydd a'u monitro gan y Prif Weithredwr.

Adnoddau/Offer/Deunydd

Amherthnasol

Goruchwyllo/Rheoli Pobl

6 yn atebol yn uniongyrchol
Cyfrifoldeb cyffredinol am wasanaeth o 156 o weithwyr

Gwybodaeth, Sgiliau, Hyfforddiant a Phrofiad

Mae'r Pennaeth Gwasanaeth yn gwbl atebol am ei wasanaeth a rheolir ei berfformiad gan y Prif Weithredwr enwebedig.

Mae'n ofynnol i ddeiliad y swydd gydbwysu rheoli gwasanaethau a chyflawni blaenoriaethau corfforaethol.

Mae'r swydd yn gofyn am y gallu i strwythuro materion cymhleth ac i ddod i benderfyniadau cytbwys a gwybodus. Bydd gan ddeiliad y swydd y gallu a'r weledigaeth i ragweld a dylanwadu newid mewn ymateb i anghenion a nodir a bod â'r sgiliau a galluoedd sydd eu hangen i reoli materion cymhleth a gofynion cystadleuol mewn amgylchedd deinamig.

Bydd deiliad y swydd yn gyfrifol am raglenni gwaith corfforaethol.

Dangos ymwybyddiaeth wleidyddol wrth adeiladu perthnasau cadarnhaol gydag aelodau.

Yn darparu gwasanaethau ar gyfer poblogaeth o 95,200 ac yn atebol i 47 o Gynghorwyr. Byddai disgwyl i ddeiliad y swydd fod â phrofiad arwain a rheoli sylweddol.

Amodau Gwaith Arbennig

Amherthnasol

Gwiriadau Cyflogaeth/Gofynion Penodol

Swydd o dan gyfyngiadau gwleidyddol
Swyddfa Statudol os yn berthnasol

Gweledigaeth/Cyd-destun

Mae ein strategaeth ar gyfer arweinyddiaeth yn cwmpasu agweddau arweinyddiaeth ac ymddygiadau, sgiliau rheoli a chyfrifoldeb i greu diwylliant arweinyddiaeth a gallu ar y cyd. Ein gweledigaeth yw cael arweinwyr unigol, sy'n fodelau rôl, gan arddangos agweddau ac ymddygiad arweinyddiaeth. Rydym eisiau pobl sy'n gallu creu diwylliant o ymddiriedaeth, sy'n gweithio gyda'i gilydd i gyflawni canlyniadau ac sy'n dysgu gan ei gilydd i gyflawni ein cyfrifoldebau rheoli ar y cyd.

Proffil Pennaeth Cyllid ac Eiddo				
Teitl Swydd	Cyllideb Net	Cyllideb Gros	Cyllideb Cyfalaf	Rhif Gweithiwr
Pennaeth Cyllid ac Eiddo	£41.6m	£66.9m	£4.4m y flwyddyn a phrosiectau adeiladu penodol	156
Cyd-destun	Cyfrifoldebau Gwasanaeth		Cymwysterau Proffesiynol a Phrofiad Hanfodol	
<ul style="list-style-type: none"> ▪ Rheolaeth ariannol strategol o'r Cyngor Sir gan ddefnyddio gwerth ei adnoddau ariannol ac asedau yn llawn Ymgynghorydd i'r aelodau a'r uwch dîm arweinyddiaeth a'r Tîm Gweithredol Corfforaethol Ymgynghorydd i bartneriaethau rhanbarthol yn ei rôl fel Swyddog adran 151 ▪ Aelod o'r Tîm Gweithredol Corfforaethol ▪ Aelod 'r Tîm Rheoli Argyfwng Strategol – ar alw 1 wythnos o bob 5 ▪ Rheoli Adran Cyllid Corfforaethol y Cyngor 	<ul style="list-style-type: none"> ▪ Swyddog Statudol Adran 151 ▪ Swyddogaethau ariannol ▪ Sicrhau bod mesurau diogelu yn eu lle i reoli holl gyllidebau gwasanaeth a chyfrifoldeb am gymeradwyaeth derfynol gyda'r Cyngor ▪ Cyllideb tai a threth y Cyngor ▪ Cyfrifoldeb casglu trethi ▪ Cyllidebau corfforaethol ▪ Portffolio dyledion ▪ Archwilio cyfrifyddiaeth a thrysorlys refeniw a budd-daliadau eiddo a ▪ Sicrhau bod mesurau diogelu yn eu lle i reoli holl gyllidebau gwasanaeth ▪ Cyfrifoldeb am reolaeth dydd i ddydd yr adran gyllid - ▪ Cyfrifiaeth- Technegol a Systemau, Busnes a Risg, Cyfrifyddu Rheoli a Sicrwydd, Taliadau a Chyflogau a Chymorth Systemau ▪ Cyfrifoldeb am reoli a datblygu polisiau'r cyngor i reoli'r portffolio eiddo, gan sicrhau cydymffurfiaeth statudol 		<p>Cymhwyster cyfrifyddiaeth proffesiynol ac Aelodaeth o Sefydliad Siartredig (e.e. Pwyllgor Ymgynghorol Cyrff Cyfrifyddiaeth) a'r gallu i ddangos profiad helaeth o'r meysydd perthnasol</p> <p>Profiad o reoli cyllideb gymhleth mewn sefydliad mawr yn ystod cyfnodau heriol.</p> <p>Profiad helaeth o reoli pobl a materion ariannol a chynllunio gwasanaethau mewn modd strategol.</p>	

Tudalen 16

- | | | |
|--|-------------------------------------------------------------------------------------------------------------------------------------------------------------------------------------------------------------------------------------------------------------------------------------------------------------------------------------------------------------------------------------------------------------------------------------------------------------------------------------------------------------------------------------------------------------------------------------------------------------------------------------------------------------------------------------------------------------------------------------------------------------------------------------------------------------------------------------------------------------|--|
| | <ul style="list-style-type: none">▪ Sicrhau bod eiddo yn cael eu cynnal fel y bo'n briodol. Sicrhau bod unrhyw ddarpariaeth gyfreithiol, statudol neu ddarpariaeth berthnasol arall sy'n llywodraethu neu'n effeithio ar bortffolio'r Cyngor yn cael ei chyflawni er mwyn diogelu'r awdurdod.▪ Landlord corfforaethol -Swyddogaeth Dylunio ac Adeiladu, eiddo corfforaethol, ystadau a phrisiadau, rheoli asedau strategol, Dylunio a Rheoli Adeiladu, cynnal a chadw adeiladau, timau corfforaethol swyddfeydd dinesig, fframwaith adeiladu Gogledd Cymru, iechyd a diogelwch adeiladu.▪ Grŵp rheoli asedau corfforaethol, portffolio diwydiannol masnachol ac ysgafn, ystadau amaethyddol, rhaglen gyfalaf, safleoedd cyflogaeth strategol masnachol.▪ Rhesymoli swyddfeydd, cynllun lleihau ynni carbon. | |
|--|-------------------------------------------------------------------------------------------------------------------------------------------------------------------------------------------------------------------------------------------------------------------------------------------------------------------------------------------------------------------------------------------------------------------------------------------------------------------------------------------------------------------------------------------------------------------------------------------------------------------------------------------------------------------------------------------------------------------------------------------------------------------------------------------------------------------------------------------------------------|--|

CYNGOR SIR DDINBYCH MANYLION AM YR UNIGOLYN

Mae'r Manylion am yr Unigolyn yn nodi'r sgiliau, yr wybodaeth a'r profiad yr ystyrir eu bod yn angenrheidiol i gyflawni dyletswyddau'r swydd yn effeithiol. Fe'i defnyddir yn y broses o lunio'r rhestr fer a'r cyfweiliadau ar gyfer y swydd hon. Dylech ddangos ar eich ffurflen gais sut yr ydych yn bodloni'r meini prawf hyn, gan mai dim ond wrth fodloni pob un o'r meini prawf hanfodol (a'r meini prawf dymunol lle bo'n berthnasol) y byddwch yn cael eich cynnwys ar y rhestr fer.

Teitl y Swydd: Pennaeth Gwasanaeth – Cyllid ac Eiddo			
Gradd: UDA 2 ynghyd â phhecyn adleoli o hyd at £8,000			
<u>MEINI PRAWF</u>	<u>HANFODOL</u>	<u>DYMUNOL</u>	<u>DULL ASESU</u>
ADDYSG A CHYMWYSTERAU	Cymhwyster cyfrifyddiaeth proffesiynol ac Aelodaeth o Sefydliad Siartredig (e.e. Pwyllgor Ymgynghorol Cyrff Cyfrifyddiaeth) a'r gallu i ddangos profiad helaeth o'r meysydd perthnasol	Cymhwyster Rheoli e.e. MBA / DMS neu gyfwerth	Ffurflen gais
	Addysg hyd at lefel gradd neu gyfwerth.		Ffurflen gais
	Tystiolaeth o ddatblygiad proffesiynol parhaus perthnasol		Ffurflen gais
PROFIAD PERTHNASOL	Profiad helaeth mewn rheoli pobl a materion ariannol a chynllunio gwasanaethau mewn modd strategol	Profiad o weithio ar lefel uwch reolwr mewn sefydliad amrywiol a chymhleth o fewn y sector cyhoeddus	Ffurflen gais, Cyfweiliad
	Profiad o ddatblygu a darparu prosesau rheoli cyllideb a rheoli perfformiad ar lefel uwch o fewn yr Awdurdod Lleol neu sefydliad perthnasol arall	Profiad o weithio ar ddatblygu gwasanaethau ar y cyd ac integredig yn effeithiol.	Ffurflen gais, Cyfweiliad
	Profiad amlwg o arwain a rheoli timau amlddisgyblaethol yn llwyddiannus sydd wedi arwain at wella canlyniadau ar gyfer defnyddwyr gwasanaeth ac ysbrydoli timau	Profiad a gwerthfawrogiad o effaith a pherthnasedd TGCh i atebion busnes, cynllunio, rheoli a darparu gwasanaethau	Ffurflen gais, Cyfweiliad
	Profiad helaeth o gynllunio a rheoli cyllidebau mawr ac adnoddau eraill o fewn naill ai'r sector cyhoeddus neu breifat.	Profiad o weithio gydag aelodau etholedig / llywodraethwyr mewn modd adeiladol a gwleidyddol sensitif	Ffurflen gais, Cyfweiliad

GWYBODAETH A SGILIAU CYSYLLTIEDIG Â'R SWYDD	Gallu meddwl a chynllunio yn strategol, analytig ac yn ariannol pan fo materion cymhleth yn codi, a chanfod datrysiadau creadigol ac arloesol	Gwybodaeth a dealltwriaeth dda o'r prif faterion sy'n wynebu llywodraeth leol a'u goblygiadau posibl	Ffurflen gais, Cyfweliad
	Gallu gweithio ar y cyd ac yn gydweithredol a phrofiad o weithio'n effeithiol mewn partneriaeth ag ystod eang o gyrff mewnol ac allanol		Ffurflen gais, Cyfweliad
	Gallu dylanwadu ar eraill a darparu'r lefelau uchaf o wasanaeth i gwsmeriaid		Ffurflen gais, Cyfweliad
	Sgiliau rhyngbersonol a chyfathrebu / cyflwyno rhagorol, yn ysgrifenedig ac ar lafar		Ffurflen gais, Cyfweliad Cyflwyniad
RHINWEDDAU PERSONOL	Gallu dangos sgiliau o safon uchel mewn diplomyddiaeth, tact, perswâd, trafod, eiriolaeth a phendantrwydd	Ymwybyddiaeth busnes mewn perthynas ag amodau'r farchnad leol a chenedlaethol a materion busnes ehangach	Ffurflen gais, Cyfweliad
	Sgiliau rheoli perthynas ardderchog, gyda'r gallu i gydweithio ag aelodau, gyda lefel uchel o ymwybyddiaeth wleidyddol		Ffurflen gais, Cyfweliad
	Dangos ymrwymiad cryf i wasanaeth cyhoeddus a gwasanaethau i gwsmeriaid a chyfle cyfartal		Ffurflen gais, Cyfweliad
	Ymwybyddiaeth gref o'ch atebolrwydd eich hun ac eraill a bod yn gyfrifol am gamgymeriadau a'u defnyddio fel cyfleoedd dysgu ar gyfer y gwasanaeth		Ffurflen gais, Cyfweliad
	Meddu ar lefel uchel o gywirdeb ac uniondeb ac yn agored ac onest ac yn gryf		Cyfweliad
	Ymateb yn ôl y galw i ymdrin â sefyllfaoedd cymhleth, galw a blaenoriaethau newidiol		Cyfweliad
	Dangos cymhelliant ar gyfer llwyddiant a pherfformiad		Ffurflen gais, Cyfweliad
	Arddangos y gallu a'r weledigaeth i ragweld a dylanwadu ar newid mewn ymateb i anghenion a ddynodir		Ffurflen gais, Cyfweliad
GOFYNION ERAILL		Y gallu i gyfathrebu trwy gyfrwng y Gymraeg neu ymrwymiad i ddysgu'r iaith.	Ffurflen gais

Hysbyseb

Pennaeth Gwasanaeth – Cyllid ac Eiddo a Swyddog Statudol Adran 151

Cyflog: Hyd at £88,321 ynghyd â phhecyn adleoli o hyd at £8,000

Dyma gyfle gwych i arweinydd effeithiol ac arloesol chwarae rhan hanfodol yn y gwaith o siapio'r gwasanaeth i ddiwallu anghenion y Cynllun Corfforaethol a gweledigaeth Sir Ddinbych yn y dyfodol.

Fel Pennaeth Gwasanaeth a Swyddog Adran 151 byddwch yn meddu ar gymwysterau proffesiynol perthnasol a phrofiad priodol o arwain a rheoli gwasanaeth arloesol ac effeithiol yn hyderus. Fel arweinydd, byddwch yn meddu ar y gallu i feddwl yn strategol gan ddarparu arweiniad ariannol clir ar gyfer y Cyngor a'r gallu i weithredu fel Swyddog A151.

Byddwch hefyd yn darparu arweiniad strategol ar gyfer y meysydd gwasanaeth canlynol:

- Cyfrifyddiaeth – Cyfrifyddiaeth a Thrysorlys
- Busnes a Risg
- Cyfrifyddu Rheoli a Sicrwydd
- Taliadau a Chyflogau
- Cymorth Systemau
- Rheoli Asedau Corfforaethol
- Gwasanaethau Eiddo

Bydd yr ymgeisydd llwyddiannus wedi hen arfer gweithio mewn amgylchedd gwleidyddol ac yn gallu meithrin a datblygu perthnasau a phartneriaethau effeithiol gydag aelodau etholedig ac amrywiaeth o fudd-ddeiliaid allweddol. Bydd uchelgais, gwydnwch ac awydd i weithredu i gyd yn nodweddion allweddol, ochr yn ochr â'r gallu i arwain ac ymrwymiad i ddarparu gwasanaethau modern ac effeithlon.

I gael sgwrs anffurfiol am y swydd cysylltwch â'n ymgynghorydd cadw Ian Jeffcott ar 07882 672653 neu 01824 719112 neu Judith Greenhalgh, y Prif Weithredwr ar 01824 706128.

I ymgeisio am swydd Pennaeth Cyllid ac Eiddo Cyngor Sir Ddinbych ewch i'n gwefan drwy glicio ar y ddolen isod:

www.sirddinbych.gov.uk/gweithiogydangilydd

Dylid anfon ceisiadau wedi'u cwblhau at Andrea Malam, Partner Busnes Arweiniol drwy ebost at: andrea.malam@denbighshire.gov.uk

Y dyddiad cau yw hanner dydd, **ddydd Llun, 28 Hydref 2019**

Mae Cyngor Sir Ddinbych yn gwarantu cyfweld pobl ag anabledd sy'n cwrdd â meini prawf hanfodol y swydd. Nid oes yn rhaid i ymgeiswyr ag anableddau roi unrhyw wybodaeth oni bai eu bod yn dymuno gwneud hynny a bydd unrhyw wybodaeth am anabledd ond yn cael ei defnyddio i sicrhau bod ceisiadau yn cael eu hystyried yn llawn dan y Cynllun Hyder mewn Pobl Anabl. Os ydych yn dymuno cael eich ystyried fel rhan o'r cynllun hwn, yna nodwch hynny ar eich ffurflen gais.

Mae Cyngor Sir Ddinbych yn ymroddedig i Safonau'r Gymraeg. Rydym yn croesawu ceisiadau yn y Gymraeg. Ni fydd unrhyw ffurflen gais a dderbynnir yn y Gymraeg yn cael ei thrin yn llai ffafriol na ffurflen gais a gyflwynir yn Saesneg.

Telerau ac Amodau

Cydbwyllgor Trafod (JNC) ar gyfer Prif Swyddogion Awdurdodau Lleol

Yn ystod cyflogaeth gyda'r Cyngor Sir, bydd y telerau ac amodau yn unol â chytundebau ar y cyd a drafodwyd o bryd i'w gilydd gan y Cydbwyllgor Trafod ar gyfer Prif Swyddogion Awdurdodau Lleol, fel y'i diwygiwyd gan y Cyngor Sir neu ategu atynt gan gytundebau ar y cyd lleol gydag undebau llafur a gydnabyddir gan y Cyngor Sir, a chan reolau'r Cyngor Sir.

1. Cyflog

Yn unol â Strwythur Cyflog yr Awdurdod a'r Cynllun Gwerthuso Swyddi, y pecyn cyflog ar gyfer y swydd Pennaeth Gwasanaeth – Cyllid ac Eiddo yw £85,689 - £88,321.

Bydd cyflog cychwynnol yr ymgeisydd llwyddiannus yn un o'r pwyntiau a ddangosir, gyda chodiad drwy unrhyw bwyntiau sy'n weddill yn destun gwasanaeth boddhaol fesul hicyn blynyddol hyd at uchafswm y raddfa sy'n berthnasol i'ch swydd fel a ganlyn:-

Bydd y codiad cyflog yn digwydd naill ai ym mis Ebrill neu fis Hydref, gyda'r codiad cyntaf yn dod i rym ar ôl o leiaf 12 mis ac uchafswm o 18 mis ar ôl cychwyn yn y rôl, yn dibynnu ar y dyddiad cychwyn. Wedi hynny bydd y taliadau cynyddol yn cael eu talu'n flynyddol ym mis Ebrill neu Hydref.

Dyddiad Dechrau

2 Ebrill - 1 Hydref

2 Hydref i 1 Ebrill

Dyddiad Codiad Cyflog

1 Hydref y flwyddyn ganlynol

1 Ebrill y flwyddyn ganlynol

2. Man Gwaith

Neuadd y Sir, Rhuthun

3. Oriau Gwaith

Mae'r wythnos waith gytundebol sylfaenol yn un o 37 awr.

Fodd bynnag, ar gyfer swydd o'r lefel uchel hon bydd gofyn i chi weithio oriau gwaith rhesymol fel y pennir gan anghenion y gwasanaeth, ac mae'r cyflog ar gyfer y swydd yn adlewyrchu'r gofyniad hwn.

Nid yw cynllun Oriau Hyblyg y Cyngor yn berthnasol Benaethiaid Gwasanaeth.

4. Rheoli Perfformiad

Bydd eich perfformiad yn destun gwerthusiad a monitro rheolaidd gan y Prif Weithredwr. Bydd eich perfformiad yn cael ei fesur yn erbyn meini prawf y cytunwyd arno bob chwe mis a fydd yn cynnwys cwrdd â thargedau perfformiad aelodau mewn perthynas â phrif gyfrifoldebau'r swydd, polisiau Cyngor Sir a galw newidiol.

5. Gwyliau Blynyddol

Yn unol â hawl Gwyliau Blynyddol Sir Ddinbych eich hawl gwyliau presennol yw 30 diwrnod a 2 ddiwrnod statudol ychwanegol. Bydd eich gwyliau blynyddol yn dechrau ar y diwrnod cyntaf o'r mis y cawsoch eich geni.

Yn ogystal â gwyliau blynyddol, mae gan ddeiliad y swydd hawl i gael gwyliau cyhoeddus y mae'r Llywodraeth yn ddynodi.

6. Treuliau

Bydd treuliau cynhaliath teithio, ynghyd â thaliadau o'r fath y gellir eu gwneud yn briodol, fel y pennir gan y Cyngor, yn cael eu gwneud yn unol â pholisi'r Cyngor.

7. Cyfnod o Rybudd i Derfynu Cyflogaeth

Mae'n ofynnol i ddeiliad y swydd roi cyfnod o 3 mis o rybudd i'r Cyngor.

8. Salwch

Mae eich hawliau yn ystod unrhyw absenoldeb o ganlyniad i salwch neu anaf fel y nodir yng nghytundebau'r JNC ar Dâl ac Amodau Gwasanaeth.

9. Ffioedd Proffesiynol

Bydd y Cyngor yn cymeradwyo ad-dalu tanysgrifiad blynyddol i un corff proffesiynol.

10. Cyfyngiad Gwleidyddol

Mae swydd y Pennaeth Gwasanaeth yn swydd dan Gyfyngiadau Gwleidyddol. Mae'n ofynnol i'r Cyngor Sir baratoi a chynnal rhestr o swyddi y mae'n ystyried eu bod wedi'u cyfyngu yn wleidyddol.

11. Geirda

Mae'r penodiad yn amodol ar dderbyn geirda boddhaol oddi wrth 2 gyflogwr diwethaf dros y 3 blynedd gwaith diwethaf. Dim ond un geirda sydd ei angen os yw'r cais yn un mewnol.

12. Cymwysterau

Rhaid i dystiolaeth o'r cymwysterau a nodir ar eich cais fod ar gael i Gyngor Sir Ddinbych.